

## Yttrande om Samråd om den gröna promenadstaden.

### Inledning

Översiktsplanen, *Promenadstaden*, har vunnit laga kraft. Den handlar i korthet om tre strategier för att bereda bostäder åt den befolkningsökning vi står inför. I Storstockholm beräknas befolkningen öka med 0,6 miljoner invånare fram till år 2030. De tre strategierna följer här nedan:

- (1) utveckla och utvidga den centrala innerstaden
- (2) utveckla urbana tyngdpunkter och att
- (3) koppla samman staden med nya sammanhängande stadsmiljöer och förstärkta kopplingar.

Som programförslaget konstaterar så förundras besökare över att en så stor stad innehåller så mycket grönt, och det med rätta. Stockholm är en extremt gles stad i internationell jämförelse. Befolkningstätheten utanför innerstaden ligger på lägre eller samma nivå som amerikanska bilstäder som Los Angeles. Detta gäller även om man räknar bort vatten och grönområden. Staden täcker också en ovanligt stor yta för sin storlek. S:t Petersburg, med mer än dubbelt så många invånare, rymmer exempelvis ledigt innanför rektangeln Häggvik-Tullinge-Bollmora-Arninge.

En så utspridd struktur orsakar stora transportbehov. Endast i undantagsfall kan glesbebyggda områden kollektivtrafikförsörjas på ett sätt som kan konkurrera med bilen. Att bygga gles och perifert är att tvinga fram ökad privatbilism, motsatsen till den hållbarhet som borde eftersträvas. Gleshet är inte bara dåligt för miljön och för ekonomin, utan minskar också det personliga välbefinnandet genom de långa dagliga arbetsresor den framtvingar.

Mot detta står ambitionen att ha så mycket grönytor och så många djur- och växtarter som möjligt i staden, och det är om den ambitionen samrådsförslaget till stor del handlar. Per definition står den i strid med översiktsplanens vision om en tätare stad.

Det är viktigt att hålla i minnet att det bara finns ett realistiskt alternativ till att bygga tät, och det är att bygga gles över en större yta. Om ambitionen är att spara naturmark och att maximera den totala artrikedomen så är det alltid ett sämre val att bygga perifert, gles och lågt än centralt, tät och högt. Av detta följer att många av ställningstagandena i programförslaget, som på ytan kan förefalla positiva för ekologin, i själva verket är kontraproduktiva genom att de medför exploatering av en större yta totalt, i huvudsak orörd mark.

Detta är kärnan i vår kritik mot programförslaget, som vi menar bör arbetas om för att stå i bättre samklang med översiktsplanen. Vi vill också varna för den högst reella risken att välmenande men

ogenomtänkta formuleringar lämnar fältet vidöppet för tolkningar som inte alls var avsedda och som får den faktiska effekten att översiktsplanen vingklippas eller helt neutraliseras. Mer om det nedan.

## Parker

En bra park är en park som används. Lite tillspetsat kan man säga att det viktigaste i en stadspark är människorna som vistas i den. Stockholm har unikt många parker som inte används, eftersom traditionen under hela efterkrigstiden har varit att upphöja överbliven och ofta oländig spillmark till ex längs motorvägar till parkstatus. Därför är det välkommet att programförslaget öppnar för upprustning och kvalitetshöjning av de många "spillmarksparker" som finns, mot att delar av dem bebyggs. De populäraste parkerna, både i Stockholm och internationellt, är anlagda parker som Vasaparken, Hyde Park eller Central Park, som alla omgärdas av tät bebyggelse, vilket inte bara garanterar folkliv och närhet till serveringar utan även ökar trygghetsfaktorn.



*Den kejserliga Kyū Shiba Rikyū-trädgården i Tokyo*



*Central Park är det kanske det mest kända exemplet på en stor och populär stadspark omgiven av bebyggelse*

Programförslagets formulering "Att den nya bebyggelsen anpassas till topografi och vegetation är en annan viktig ambition" verkar tyvärr i motsatt riktning och kommer att användas mot varje förslag om en byggnad som skulle kunna synas från en park. En annan luddig formulering, "Att ta tillvara landskapets karaktärsdrag, Stockholms parktradition och stadens gröna kulturvärden ska vara en given utgångspunkt när Stockholm växer", erbjuder också behändig ammunition för dem som motsätter sig varje form av förändring och förtätning. En stadspark med samma kvaliteter som Vasaparken eller Humlegården blir omöjlig att åstadkomma, kanske tvärtemot ambitionen.

Idén att inrätta ett täthetsmått om minsta andel parkyta per invånare kan också komma att visa sig kontraproduktiv om det är välbesökta parker man vill uppnå. Ingen avstår från ett parkbesök för att där är för mycket folk. Folktomma parker blir däremot lätt otrivsamma och avskräcker från besök, en ond cirkel som vi ser många exempel på i Stockholm. Ett bättre mått är att titta på hur nära varje Stockholmare har till en riktig stadspark.

Forskningen visar att ytmåttet inte är det som avgör om en park används. Enligt KTH-avhandlingen "[Mer park i tätare stad](#)" (Alexander Ståhle 2005) samspelar många faktorer. Tillgänglighet, orienterbarhet i form av siktlinjer och integration i stadsrummet är lika viktiga för upplevelsevärdet som friytor. Ståhle fastslår att "*innerstadens rutnätslika stadsstruktur, t.ex. Östermalm, med definierade parker sammankopplade av gröna esplanader distribuerar grönområdena effektivare än den uppbrutna stadsstrukturen och de segregerade grönområdena i framförallt stadsområdena från efterkrigstiden, t.ex. Rågsved*". Slutsatsen han drar är att den upplevda tillgången på parkytor kan ökas trots att den faktiska arealen minskar, detta genom att göra parkerna lättillgängligare.

## Stockholmsstråk

Här är tanken att implementera översiktsplanens sammankoppling av åtskilda stadsdelar, inte med nya sammanhängande stadsmiljöer, utan med "*odlingslotter, grillplatser, caféer, bollplaner, lekplatser och utegym*". Det finns en stor risk att **en av de viktigaste strategierna i översiktsplanen därmed urvattnas**, eftersom sådana arrangemang blir ett substitut för stadsläkningen som skjuter den på framtiden och tenderar att bli permanenta.

De viktigaste stråken finner man idag i innerstaden. Det handlar oftast om längre översiktliga gator som därigenom kan binda samman de olika stadsdelarna till en sammanhängande stadsväv. Detta innebär att flödet av fotgängare naturligt stort, vilket erbjuder goda förutsättningar för etablering av olika typer av verksamheter längs med stråket och intilliggande gator.

Planeringen bakom "Stockholmsstråk" fungerar på motsatt sätt. Där tänker man sig att etablera funktioner i lägen som från början har dåliga förutsättningar för stora gångflöden. Syftet är att därigenom locka dit folk. Vad man glömmer är att dessa funktioner är beroende av att det finns någon som håller verksamheten igång. Hur kan vi garantera att framtidens politiker kommer vara beredda att satsa på att hålla den typen av funktioner igång även under dåliga tider?

"Stockholmsstråk" kan inte ses som något annat än en högst provisorisk lösning, som kanske gäller fram till nästa lågkonjunktur. En översiktsplan måste ha längre framförhållning än så.

Det är den grundläggande förortsstrukturen som är mycket problematisk och YIMBY menar att det vore klokast att redan från början åtminstone upprätta en bindande stadsplan för dessa områden så att bebyggande med riktig stad inte blir politiskt omöjlig i ett senare skede. Vår idéstudie "[Lindhagenplanen 2.0](#)" innehåller förslag om hur man skulle kunna gå till väga.

## Odling

Programförslaget föreslår en stor satsning på stadsodling. Odling är en av de mest utrymmeskrävande hobbyformerna vilket gör den svårörenlig med strävandena att hela och förtäta Stockholm. Odling i form av kolonilotter begränsar också allmänhetens tillgång till friytor, vilket även programförslaget konstaterar:

*"Olika särintressen gör också anspråk på marken för specialanläggningar som hundrastgårdar, skateparker, dansbanor och odlingslotter. Det är viktigt att den offentliga tillgängligheten alltid värnas och att inte kommersiella evenemang tillåts begränsa allmänhetens tillträde eller dominera allmänna platser."*

Kolonilotter medför oundvikligen privatisering av allmän mark och ökad otrygghet under de mörka timmarna. Eftersom de inte erbjuder målpunkter eller mötesplatser för fler än de hobbyodlande själva utarmas området socialt, jämfört med om ytan använts som stadspark. Odling på centralt belägen mark framhålls ofta som en *ekosystemtjänst*, dvs ett sätt för människor att använda sig av naturen, och ges därmed en sorts ekologisk legitimitet. Resonemanget förutsätter dock att man ignorerar helhetsbilden: Varje stadshektar som upplåts till odling medför att (minst) ett kvarter istället måste byggas på odlingsbar mark i periferin, och det kommer alltid att vara mer resurskrävande att transportera människor än maten de äter.

Vi förordar därför att kolonilotterna får en mindre framträdande plats i planen. Odling är liksom häst- eller motorsport en fullt legitim hobby men likafullt ett särintresse som är svårt att förena med strävandet att göra Stockholm till en mindre gles stad. Nya kolonilotter bör således förläggas i periferin, eller, som i bl a Berlin, beredas plats på takterrasser.

## Ekologi och miljö

I programförslaget finns obevisade - och stundom motsägelsefulla - påståenden om miljön:

*"Stockholm har en relativt grön och gles struktur, vilket är gynnsamt från klimatsynpunkt."*

Gleshet är inte gynnsamt för klimatet. De längre transportsträckorna orsakar större utsläpp av växthusgaser och skadliga partiklar och kräver rent allmänt mer energi. Gleshet innebär per definition en lägre täthet, vilket gör fjärrvärme, el- och vattendistribution samt avfallshantering mindre effektiva och därmed onödigt resurskrävande. Detsamma gäller gatubelysning, kollektivtrafik och gatuunderhåll. Vi förutsätter att denna direkt felaktiga uppgift lyfts bort från programmet.

*"Stadens olika ekosystem, allt från gamla ädellövskogar och våtmarker till klippta gräsmattor och gröna tak (...) fångar upp och renar dagvatten, förbättrar stadsluften, stödjer pollinering av fruktträd och bärbuskar och dämpar kraftiga temperaturhöjningar. (...) Träd, buskar och gräsmattor, liksom gröna byggnader och öppet vatten ger svalkande och skuggande effekt i ett varmare klimat."*

Gräsmattor och stadsskogar fångar förvisso upp dagvatten, men beskrivningen av de övriga funktionerna förefaller vila på mycket tveksamt faktaunderlag. Det är också intressant att notera att skuggor här framhålls som något positivt, alltså raka motsatsen till hur det brukar låta i höghusdebatten.

*"I Sverige är artrikedomen ofta större i städer än på landsbygden, på grund av det intensiva skogs- och jordbruket. Internationellt och nationellt har också slagits fast att städerna har ett lika stort ansvar för den biologiska mångfalden som exempelvis jord- och skogsbruksföretagen."*

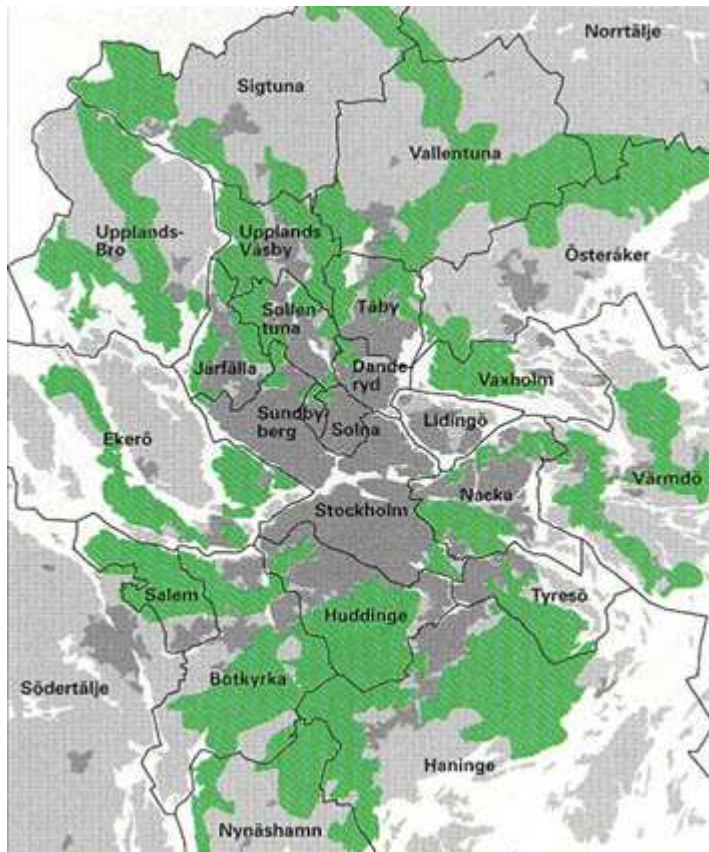
Slutsatsen att stadsbebyggelse inte är önskvärd följer knappast logiskt ur premisen att städer orsakar större biologisk mångfald.

*"Kärnområden är bland annat Stockholms delar av de regionala gröna kilarna och flera andra större naturområden i staden. Spridningszonerna är gröna samband mellan såväl kärnområden som livsmiljöer för skyddsvärda arter."*

Åtskilliga storstäder, t ex London, har ett grönt bälte ett par mil utanför centrum som ska tjäna till att begränsa uppkomsten av sprawl och upprätthålla stadens täthet. Arrangemanget med gröna kilar har motsatt effekt genom att de kanaliserar expansionen till ett fåtal korridorer längs motorvägarna, och orsakar därför gleshet med långa resursslukande transportsträckor. Det är därför ganska ovanligt internationellt sett.

Man bör hålla i minnet att kilarna inte är resultatet av en genomtänkt plan utan utgörs av en markreserv som för närvarande är politiskt omöjlig att utnyttja. Att det ligger en död hand över dessa områden bidrar förstås till att många arter finner en fristad där - men den effekten kan med enkla medel uppnås precis var som helst i landet, med betydligt lägre kostnader för miljön och samhället.

Det är också värt att notera att biodiversitet inte förutsätter spridningszoner; i Central Park, som skiljs från närmaste större grönområde av 4 km tät bebyggelse och en bred flod, lever över [800 arter](#) vilt.



Ett annat problem med kilarna är att de inte är klart definierade. Oftast anges de som liggande utanför Stockholms kommun (med undantag för Järvakilen), men i debatten framställs gärna all obebyggd mark i Stockholm som en del av dessa vitala biologiska spridningskorridorer. Programförslaget gör inget för att skapa klarhet utan spår på förvirringen med formuleringar som denna:

*"Grönområden som inte ingår i de särskilt betydelsefulla områdena har ofta en betydelse för närområdets växt- och djurliv. Eftersom artrikedom är något som stockholmarna värderar högt bör hänsyn även till dessa områden tas i planeringen."*

Den här formuleringen är förrädisk eftersom den kan åberopas för varje grönområde i staden och

därmed göra arbetet att förverkliga översiktsplanen mycket svårare, helt i onödan. Antagandet att stockholmaren hellre vill ha ett antal extra skalbaggsarter centralt i staden än en egen bostad där får också sägas vara tämligen obevisat.

## Bevarande

Ståhle identifierar ett flertal problem med den stelbent konservativa hållning gentemot grönstrukturen som kom till uttryck i den nu överspelade Översiktsplan 99. Den allvarligaste var att innerstadsnära stadsdelar som Bromma och Årsta skulle komma att hindras från att utveckla blandstad och själva bli hinder för stadens utveckling. Att spillmark längs motorvägar inte skulle kunna exploateras trots sitt utmärkta läge för verksamhetslokaler är ett annat. All nybebyggelse i staden har fått uppföras på redan exploaterad mark och att bollplaner och skolgårdar därmed fått stryka på foten ser Ståhle som högst problematiskt. Målsättningen *"Stockholms gröna struktur består"* är borttagen i Promenadstaden men luddiga formuleringar som *"Funktionerna i Stockholms ekologiska infrastruktur ska upprätthållas och ett rikt växt- och djurliv bevaras"* inger farhågor att programförslaget kan komma att återskapa samma negativa effekter.

Förortsstrukturen med sina bostads- arbets- och handelsområden, med grönbarriärer och trafikleder separerade från varandra, har visat sig innebära att staden blivit segregerad, transportberoende. En annan följd är ett ineffektivt och dyrt kollektivtrafiksystem. Vi bör redan nu planera för den stad vi vill ha om ett antal decennier.

Med stöd av Stockholms översiktsplan 2010 (promenadstaden, som vann laga kraft 2012-04-10) anser YIMBY att Stockholm bör utvecklas till en tät sammanhållen stad som stödjer ett effektivt och populärt kollektivtrafiksystem. YIMBY ser ingen poäng med att dogmatiskt bevara sådant som på ett så pass uppenbart sätt som anförts leder åt motsatt håll.

## - Om YIMBY

YIMBY är ett partipolitiskt obundet nätverk av medborgare som genom konstruktiv feedback vill se en positiv stadsutveckling med mer tät och levande blandstad, ökat kollektivtrafiksresande och städer och infrastruktur som utvecklas på ett både attraktivt och miljövänligt sätt. Vi vill att stadsbyggandet ändrar inriktning från gles bilstad till tät blandstad.

YIMBY Stockholm har drygt 4500 medlemmar.

Vår hemsida kan besökas på

<http://www.yimby.se/>

### **Kontaktperson för detta yttrande är:**

Anders Gardebring  
Strindbergsgatan 44  
11531 Stockholm  
E-post: anders.gardebring@yimby.se