



YIMBY - Yes in my Backyard.

2013-07-16

Dnr: 2010-05924-31

2013:14

Yttrande om Den gröna promenadstaden.

Inledning

Programmet "Den gröna promenadstaden" föreligger nu i en uppdaterad och omarbetad version. Det tidigare utkastet från juni 2012 hade ett flertal problem som vi identifierade i vårt yttrande:

- Fokuset på att - i strid med den antagna översiktsplanen - bevara status quo
- Det felaktiga grundantagandet att utspridd bebyggelse är miljövänlig bebyggelse
- De många tveksamma formuleringarna som kommer att åberopas av Nimby-krafter för att förhindra att stadsbyggnadsprojekt kommer till stånd
- Tanken att staden i första hand ska tjäna som naturreservat och först i andra hand som boplats för människor.

I den reviderade versionen kvarstår problemen och har i flera fall ytterligare förvärrats. T ex har formuleringen "*Detta betyder inte att mängden grönyta som går åt för stadens tillväxt ökar*" tillkommit, liksom följande passus:

"En utgångspunkt för stadsbyggandet och för all planering, utveckling och skötsel av parker och natur är att upprätthålla eller stärka funktionerna i Stockholms ekologiska infrastruktur. Ingrepp som försämrar funktioner med regional betydelse ska helt undvikas."

Den "särskilt betydelsefulla ekologiska infrastrukturen" omfattar enligt kartbilagan ca 75% av alla grönytor inom Stockholm, inklusive golfbanor, koloniområden, ridsportanläggningar och villaområden för de särskilt välbesuttna.



"Särskilt betydelsefull ekologisk infrastruktur" enligt programförslaget.

Gröna kilar

De gröna kilarna är nu som vi efterlyste utritade på kartbilagan. Tesen att sådana är nödvändiga som ekologiska spridningsvägar och därför inte får brytas tas närmast som ett axiom. Något empiriskt stöd för den uppfattningen presenteras inte. Samtidigt, obekymrade om det livsviktiga i att upprätthålla obrutenheten, överbryggar kilarna kilometerbredda naturliga barriärer - allt enligt kartbilagan.



En kilometer vatten - ingen barriär för djurlivet, enligt programförslaget.

Även talet om ekosystemtjänster tycks vara mycket svagt grundat i empiri. Vi anser att nyttan av en viss ekosystemtjänst ska vägas mot andra nyttor, som till exempel rekreationsnyttor och ekonomiska nyttor. Det borde framgå klart och tydligt av rapporten att detta bör vara en målsättning för Stockholm.

Det specificeras inte heller vad som avses med gröna kärnområden i staden. Vill Stockholms stad ha vildlevande björn och älg på Järvafältet eller är det salamandrar och fjärilar som eftersträvas? Vilka arter ska tillåtas etablera sig i staden och till vilket pris för stockholmarna? Hur många tusen bostäder är en lokatt i Årstaskogen värd? Vilka arter ska gynnas på det begränsade utrymmet och var hamnar människan i rangordningen? Kan man motivera det övergripande målet att maximera antalet olika arter inom stadens gränser med att det är "högt uppskattat av de närboende", när det krävs expertkunskaper för att se skillnad på de 1000 olika kvalsterarterna som lever i Sverige - eller ens upptäcka djuren?



Ska ha bostad inom staden innan människor kan få det, enligt programförslagets principer.

Koloniområden

Möjligheterna till stadsodling har nu uppgraderats, från "ska undersökas" till "ska utvecklas." Överhuvudtaget är dokumentet mycket positivt till stadsodling, en hobbyverksamhet som genom sina privatiserings- och barriäreffekter och sina stora krav på utrymme och biltransporter är svår att förena med Översiktsplanens målsättning om en tät, tillgänglig och miljövänlig stad.



"Spännande plats för spontana möten mellan människor" enligt programförslaget.

Av dessa skäl reserverar vi oss mot målsättningen att varje bostad ska ha en stadsodling inom 1000 meter. Vårt tidigare förslag att se över möjligheten till hobbyodling på tak enligt modell från bl a Berlin kvarstår.

Parker

Dokumentet konstaterar korrekt att ytterstadens grönområden används mycket sparsamt i jämförelse med innerstadens parker.



Vasaparken



Park utan namn, Västertorp

Den självklara slutsatsen att det helt enkelt finns för lite folk per kvadratkilometer ytterstadspark drar man dock inte. Att parkerna är kroniskt folktomma ses istället som ett enkelt informationsproblem: De boende ska göras medvetna om *"det stora och rika utbudet av gröna miljöer"* genom *"bättre information, tydligare entréer, nya vandringsleder, tydligare skyltning, bättre service, cykelvägar, kollektivtrafik och parkering"*. Det kan noteras att Vasaparken klarar sig alldeles utmärkt utan någondera (även om kollektivtrafiken förstås är bra, som överallt där tätheten är hög).

Ett stort informationsproblem - som vi ser det - är däremot terminologiförvirringen som infördes av stadsplanerarna på 40-talet. Varje obebyggd markplätt fick slentrianmässigt etiketten "park", om den så låg mitt i en motorvägskorsning. Trafikslum är inte park. Hus i "park" är inte park. Gräsmattan mellan promenadstigen och bilvägen är inte park. En slyklädd och otillgänglig bergssluttning är inte park. En park är en plats dit man lätt kan ta sig och där man tryggt kan vistas i det gröna och spela boll, sola eller äta picknick. Ett radikalt men kanske nödvändigt grepp skulle kunna vara att i ett svep upphäva parkstatusen hos samtliga ytterstadsgrönområden och sedan noggrant utvärdera vilka markbitar som har realistiska förutsättningar att bli välbesökta, trygga och omtyckta parker.

Förslag

De formuleringar som i onödan gör det svårare att implementera Promenadstadens vision bör utgå eller åtminstone kvalificeras med att en bedömning ska ske från fall till fall.

1. *"En utgångspunkt vid alla förändringar ska vara att ta tillvara landskapets karaktärsdrag och stadens gröna kulturvärden."* (Sid 10)

Olycklig formulering som kommer att åberopas så fort en bergsskärning riskerar att byggas för eller slybacke bebyggas, eller när status quo rent allmänt är hotat.

2. *"Att den nya bebyggelsen anpassas till topografi och vegetation är en annan viktig ambition."* (Sid 10)

Den här formuleringen är märkligt ogenomtänkt; all bebyggelse måste förstås förhålla sig till topografin om man inte nivellerar terrängen totalt, och vad innebär det att anpassa bebyggelse till vegetation? Det är lätt att förutse att den kommer att tolkas som att inget någonsin får synas.

3. *"Utblickar mot vatten ska tillvaratas."* (Sid 13)

Tanken är god, men så länge det inte klagas i vilken utsträckning utblickarna ska tillvaratas och från vilka platser det gäller (privata hus? Otillgängliga skogsbackar?) blir effekten att varje byggprojekt i närheten av vatten omöjliggörs.

4. *"Ingrepp som försämrar (ekologiska infrastruktur)funktioner med regional betydelse ska helt undvikas."* (Sid 21)

Det specificeras inte vad dessa funktioner består i (även om dokumentet ger ett par exempel, t ex "svalkande skugga") och därmed blir formuleringen en gummiparagraf som fritt kan brukas till att motarbeta varje form av förändring. Den tydligaste parallellen ser vi i fallet Nationalstadsparken, vars lagstöd nyttjas som förevändning för att stoppa eller stympa föreslagna byggnadsverk långt utanför parkgränsen med motiveringen att de skulle kunna *synas* från parken.

5. "Stockholm har en relativt grön och gles struktur, vilket är gynnsamt från klimatsynpunkt." (Sid 24)

Detta är direkt felaktigt, som vi redan har påpekat. Menar man allvar med att verka för en klimatsmart och ekologiskt hållbar stad så ska man göra *motsatsen* till det programförslaget föreslår och istället bygga *mindre* gles. Sprawl är kostsamt för miljön, gör transporterna längre och infrastrukturen mindre effektiv. Varje hus som inte byggs centralt måste istället byggas perifert, ofta på helt orörd mark, och ofta med helt ny infrastruktur: vägar, vatten och avlopp, fjärrvärme osv. Gleshet framtvingar bilberoende och därmed ytterligare hårdgjorda ytor i form av vägar, trafikapparater och ytparkeringar. På sid 24 sägs vidare att "*stadens klimatanpassning ska vara en utgångspunkt för stadsplaneringen och för hur staden vidareutvecklar grönstrukturen*" och det är det enda stället i dokumentet som med lite god vilja kan tolkas som en insikt om att förtätning underlättar klimatanpassningen.

Vi skulle också välkomna en något mindre okritisk hållning till särintresset stadsodling med en djupare analys av hur det står i samklang med den satsning på tätare och mer tillgänglig stad som Promenadstaden föreskriver. Den empiriska grunden för påståendena om gröna kilar bör redovisas om det ska ligga till grund för ett så viktigt dokument som detta. Likaså bör några obevisade antaganden - främst att stockholmaren i gemen gärna bor mer perifert än den lokala insektsfaunan - underbyggas med opinionsundersökningar och studier på betallningsvilja (Se till exempel Spacescapes "Värdering av stadskvaliteter" från 2011) och andra studier om de ska anses ha något värde bortom löst subjektivt tyckande.

Vårt tidigare yttrande

Våra synpunkter på det tidigare förslaget kvarstår i sin helhet. Nedan följer vårt yttrande från oktober 2012:

=====

Inledning

Översiktsplanen, *Promenadstaden*, har vunnit laga kraft. Den handlar i korthet om tre strategier för att bereda bostäder åt den befolkningsökning vi står inför. I Storstockholm beräknas befolkningen öka med 0,6 miljoner invånare fram till år 2030. De tre strategierna följer här nedan:

- (1) utveckla och utvidga den centrala innerstaden
- (2) utveckla urbana tyngdpunkter och att
- (3) koppla samman staden med nya sammanhängande stadsmiljöer och förstärkta kopplingar.

Som programförslaget konstaterar så förundras besökare över att en så stor stad innehåller så mycket grönt, och det med rätta. Stockholm är en extremt gles stad i internationell jämförelse. Befolkningstätheten utanför innerstaden ligger på lägre eller samma nivå som amerikanska bilstäder som Los Angeles. Detta gäller även om man räknar bort vatten och grönområden. Staden täcker också en ovanligt stor yta för sin storlek. S:t Petersburg, med mer än dubbelt så många invånare, ryms t ex ledigt innanför rektangeln Häggvik-Tullinge-Bollmora-Arninge.

En så utspridd struktur orsakar stora transportbehov. Endast i undantagsfall kan glesbebyggda områden kollektivtrafikförsörjas på ett sätt som kan konkurrera med bilen. Att bygga glest och perifert är att tvinga fram ökad privatbilism, motsatsen till den hållbarhet som borde eftersträvas. Gleshet är inte bara dåligt för miljön och för ekonomin, utan minskar också det personliga välbefinnandet genom de långa dagliga arbetsresor den framtvingar.

Mot detta står ambitionen att ha så mycket grönytor och så många djur- och växtarter som möjligt i staden, och det är om den ambitionen samrådsförslaget till stor del handlar. Per definition står den i strid med översiktsplanens vision om en tätare stad.

Det är viktigt att hålla i minnet att det bara finns ett realistiskt alternativ till att bygga tätt, och det är att bygga glest över en större yta. Om ambitionen är att spara naturmark och att maximera den totala artrikedomen så är det alltid ett sämre val att bygga perifert, glest och lågt än centralt, tätt och högt. Av detta följer att många av ställningstagandena i programförslaget, som på ytan kan förefalla positiva för ekologin, i själva verket är kontraproduktiva genom att de medför exploatering av en större yta totalt, i huvudsak orörd mark.

Detta är kärnan i vår kritik mot programförslaget, som vi menar bör arbetas om för att stå i bättre samklang med översiktsplanen. Vi vill också varna för den högst reella risken att välmenande men ogenomtänkta formuleringar lämnar fältet vidöppet för tolkningar som inte alls var avsedda och som får den faktiska effekten att översiktsplanen vingklipps eller helt neutraliseras. Mer om det nedan.

Parker

En bra park är en park som används. Lite tillspetsat kan man säga att det viktigaste i en stadspark är människorna som vistas i den. Stockholm har unikt många parker som inte används, eftersom traditionen under hela efterkrigstiden har varit att upphöja överbliven och ofta oländig spillmark till ex längs motorvägar till parkstatus. Därför är det välkommet att programförslaget öppnar för upprustning och kvalitetshöjning av de många "spillmarksparker" som finns, mot att delar av dem bebyggs. De populäraste parkerna, både i Stockholm och internationellt, är anlagda parker som Vasaparken, Hyde Park eller Central Park, som alla omgärdas av tät bebyggelse, vilket inte bara garanterar folkliv och närhet till serveringar utan även ökar trygghetsfaktorn.



Den kejserliga Kyū Shiba Rikyū-trädgården i Tokyo



Central Park är det kanske det mest kända exemplet på en stor och populär stadspark omgiven av bebyggelse

Programförslagets formulering "Att den nya bebyggelsen anpassas till topografi och vegetation är en annan viktig ambition" verkar tyvärr i motsatt riktning och kommer att användas mot varje förslag om en byggnad som skulle kunna synas från en park. En annan luddig formulering, "Att ta tillvara landskapets karaktärsdrag, Stockholms parktradition och stadens gröna kulturvärden ska vara en given utgångspunkt när Stockholm växer", erbjuder också behändig ammunition för dem som motsätter sig varje form av förändring och förtätning. En stadspark med samma kvaliteter som Vasaparken eller Humlegården blir omöjlig att åstadkomma, kanske tvärtemot ambitionen.

Idén att inrätta ett täthetsmått om minsta andel parkyta per invånare kan också komma att visa sig kontraproduktiv om det är välbesökta parker man vill uppnå. Ingen avstår från ett parkbesök för att där är för mycket folk. Folktomma parker blir däremot lätt otrivsamma och avskräcker från besök, en ond cirkel som vi ser många exempel på i Stockholm. Ett bättre mått är att titta på hur nära varje Stockholmare har till en riktig stadspark.

Forskningen visar att ytmåttet inte är det som avgör om en park används. Enligt KTH-avhandlingen "[Mer park i tätare stad](#)" (Alexander Ståhle 2005) samspelar många faktorer. Tillgänglighet, orienterbarhet i form av siktlinjer och integration i stadsrummet är lika viktiga för upplevelsevärdet som friytor. Ståhle fastslår att "innerstadens rutnätslika stadsstruktur, t.ex. Östermalm, med definierade parker sammankopplade av gröna esplanader distribuerar grönområdena effektivare än den uppbrutna stadsstrukturen och de segregerade grönområdena i framförallt stadsområdena från efterkrigstiden, t.ex. Rågsved". Slutsatsen han drar är att den upplevda tillgången på parkytor kan ökas trots att den faktiska arealen minskar, detta genom att göra parkerna lättillgängligare.

Stockholmsstråk

Här är tanken att implementera översiktsplanens sammankoppling av åtskilda stadsdelar, inte med nya sammanhängande stadsmiljöer, utan med "odlingslotter, grillplatser, caféer, bollplaner, lekplatser och utegym". Det finns en stor risk att **en av de viktigaste strategierna i översiktsplanen därmed urvattnas**, eftersom sådana arrangemang blir ett substitut för stadsläkningen som skjuter den på framtiden och tenderar att bli permanenta.

De viktigaste stråken finner man idag i innerstaden. Det handlar oftast om längre översiktliga gator som därigenom kan binda samman de olika stadsdelarna till en sammanhängande stadsväv. Detta innebär att flödet av fotgängare naturligt stort, vilket erbjuder goda förutsättningar för etablering av olika typer av verksamheter längs med stråket och intilliggande gator.

Planeringen bakom "Stockholmsstråk" fungerar på motsatt sätt. Där tänker man sig att etablera funktioner i lägen som från början har dåliga förutsättningar för stora gångflöden. Syftet är att därigenom locka dit folk. Vad man glömmer är att dessa funktioner är beroende av att det finns någon som håller verksamheten igång. Hur kan vi garantera att framtidens politiker kommer vara beredda att satsa på att hålla den typen av funktioner igång även under dåliga tider?

"Stockholmsstråk" kan inte ses som något annat än en högst provisorisk lösning, som kanske gäller fram till nästa lågkonjunktur. En översiktsplan måste ha längre framförhållning än så.

Det är den grundläggande förortsstrukturen som är mycket problematisk och YIMBY menar att det vore klokast att redan från början åtminstone upprätta en bindande stadsplan för dessa områden så att bebyggande med riktig stad inte blir politiskt omöjlig i ett senare skede. Vår idéstudie "[Lindhagenplanen 2.0](#)" innehåller förslag om hur man skulle kunna gå till väga.

Odling

Programförslaget föreslår en stor satsning på stadsodling. Odling är en av de mest utrymmeskrävande hobbyformerna vilket gör den svårförenlig med strävandena att hela och förtäta Stockholm. Odling i form av kolonilotter begränsar också allmänhetens tillgång till friytor, vilket även programförslaget konstaterar:

"Olika särintressen gör också anspråk på marken för specialanläggningar som hundrastgårdar, skateparker, dansbanor och odlingslotter. Det är viktigt att den offentliga tillgängligheten alltid värnas och att inte kommersiella evenemang tillåts begränsa allmänhetens tillträde eller dominera allmänna platser."

Kolonilotter medför oundvikligen privatisering av allmän mark och ökad otrygghet under de mörka timmarna. Eftersom de inte erbjuder målpunkter eller mötesplatser för fler än de hobbyodlande själva utarmas området socialt, jämfört med om ytan använts som stadspark. Odling på centralt belägen mark framhålls ofta som en *ekosystemtjänst*, dvs ett sätt för människor att använda sig av naturen, och ges därmed en sorts ekologisk legitimitet. Resonemanget förutsätter dock att man ignorerar helhetsbilden: Varje stadshektar som upplåts till odling medför att (minst) ett kvarter istället måste byggas på odlingsbar mark i periferin, och det kommer alltid att vara mer resurskrävande att transportera människor än maten de äter.

Vi förordar därför att kolonilotterna får en mindre framträdande plats i planen. Odling är liksom häst- eller motorsport en fullt legitim hobby men likafullt ett särintresse som är svårt att förena med strävandet att göra Stockholm till en mindre gles stad. Nya kolonilotter bör således förläggas i periferin, eller, som i bl a Berlin, beredas plats på takterrasser.

Ekologi och miljö

I programförslaget finns obevisade - och stundom motsägelsefulla - påståenden om miljön:

"Stockholm har en relativt grön och gles struktur, vilket är gynnsamt från klimatsynpunkt."

Gleshet är inte gynnsamt för klimatet. De längre transportsträckorna orsakar större utsläpp av växthusgaser och skadliga partiklar och kräver rent allmänt mer energi. Gleshet innebär per definition en lägre täthet, vilket gör fjärrvärme, el- och vattendistribution samt avfallshantering mindre effektiva och därmed onödigt resurskrävande. Detsamma gäller gatubelysning, kollektivtrafik och gatuunderhåll. Vi förutsätter att denna direkt felaktiga uppgift lyfts bort från programmet.

"Stadens olika ekosystem, allt från gamla ädellövskogar och våtmarker till klippta gräsmattor och gröna tak (...) fångar upp och renar dagvatten, förbättrar stadsluften, stödjer pollinering av fruktträd och bärbuskar och dämpar kraftiga temperaturhöjningar. (...) Träd, buskar och gräsmattor, liksom gröna byggnader och öppet vatten ger svalkande och skuggande effekt i ett varmare klimat."

Gräsmattor och stadsskogar fångar förvisso upp dagvatten, men beskrivningen av de övriga funktionerna förefaller vila på mycket tveksamt faktaunderlag. Det är också intressant att notera att skuggor här framhålls som något positivt, alltså raka motsatsen till hur det brukar låta i höghusdebatten.

"I Sverige är artrikedomen ofta större i städer än på landsbygden, på grund av det intensiva skogs- och jordbruket. Internationellt och nationellt har också slagits fast att städerna har ett lika stort ansvar för den biologiska mångfalden som exempelvis jord- och skogsbruksföretagen."

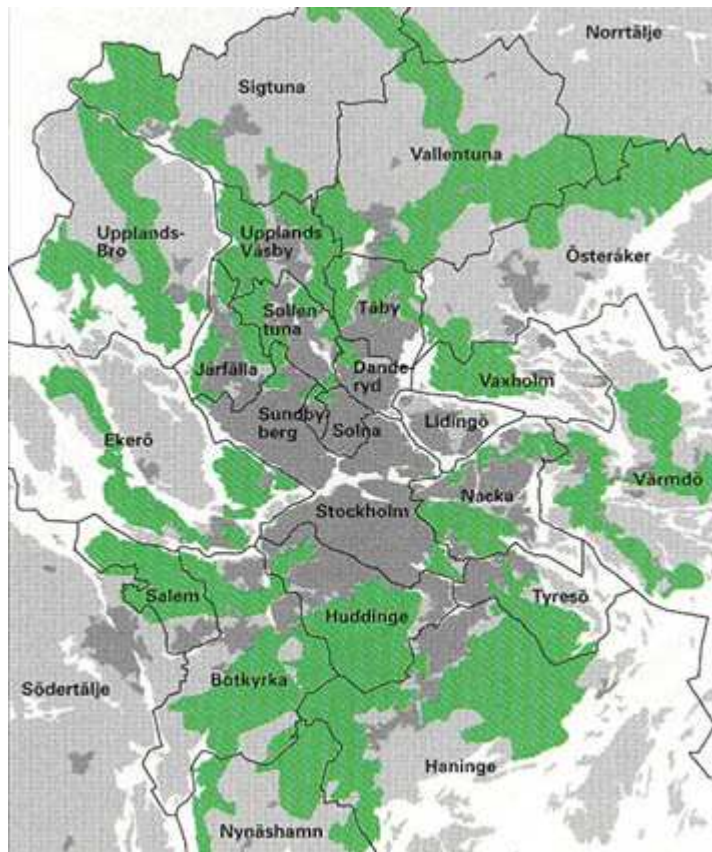
Slutsatsen att stadsbebyggelse inte är önskvärd följer knappast logiskt ur premissen att städer orsakar större biologisk mångfald.

"Kärnområden är bland annat Stockholms delar av de regionala gröna kilarna och flera andra större naturområden i staden. Spridningszonerna är gröna samband mellan såväl kärnområden som livsmiljöer för skyddsvärda arter."

Åtskilliga storstäder, t ex London, har ett grönt bälte ett par mil utanför centrum som ska tjäna till att begränsa uppkomsten av sprawl och upprätthålla stadens täthet. Arrangemanget med gröna kilar har motsatt effekt genom att de kanaliserar expansionen till ett fåtal korridorer längs motorvägarna, och orsakar därför gleshet med långa resursslukande transportsträckor. Det är därför ganska ovanligt internationellt sett.

Man bör hålla i minnet att kilarna inte är resultatet av en genomtänkt plan utan utgörs av en markreserv som för närvarande är politiskt omöjlig att utnyttja. Att det ligger en död hand över dessa områden bidrar förstås till att många arter finner en fristad där - men den effekten kan med enkla medel uppnås precis var som helst i landet, med betydligt lägre kostnader för miljön och samhället.

Det är också värt att notera att biodiversitet inte förutsätter spridningszoner; i Central Park, som skiljs från närmaste större grönområde av 4 km tät bebyggelse och en bred flod, lever över [800 arter](#) vilt.



Ett annat problem med kilarna är att de inte är klart definierade. Oftast anges de som liggande utanför Stockholms kommun (med undantag för Järvakilen), men i debatten framställs gärna all obebyggd mark i Stockholm som en del av dessa vitala biologiska spridningskorridorer. Programförslaget gör inget för att skapa klarhet utan spär på förvirringen med formuleringar som denna:

"Grönområden som inte ingår i de särskilt betydelsefulla områdena har ofta en betydelse för närområdets växt- och djurliv. Eftersom artrikedomen är något som stockholmarna värderar högt bör hänsyn även till dessa områden tas i planeringen."

Den här formuleringen är förrädisk eftersom den kan åberopas för varje grönområde i staden och därmed göra arbetet att förverkliga översiktsplanen mycket svårare, helt i onödan. Antagandet att stockholmaren hellre vill ha ett antal extra skalbaggsarter centralt i staden än en egen bostad där får också sägas vara tämligen obevisat.

Bevarande

Ståhle identifierar ett flertal problem med den stelbent konservativa hållning gentemot gröonstrukturen som kom till uttryck i den nu överspelade Översiktsplan 99. Den allvarligaste var att innerstadsnära stadsdelar som Bromma och Årsta skulle komma att hindras från att utveckla blandstad och själva bli hinder för stadens utveckling. Att spillmark längs motorvägar inte skulle kunna exploateras trots sitt utmärkta läge för verksamhetslokaler är ett annat. All nybebyggelse i staden har fått uppföras på redan exploaterad mark och att bollplaner och skolgårdar därmed fått stryka på foten ser Ståhle som högst problematiskt. Målsättningen *"Stockholms gröna struktur består"* är borttagen i Promenadstaden men luddiga formuleringar som *"Funktionerna i Stockholms ekologiska infrastruktur ska upprätthållas och ett rikt växt- och djurliv bevaras"* inger farhågor att programförslaget kan komma att återskapa samma negativa effekter.

Förortsstrukturen med sina bostads- arbets- och handelsområden, med grönbarriärer och trafikleder separerade från varandra, har visat sig innebära att staden blivit segregerad, transportberoende. En annan följd är ett ineffektivt och dyrt kollektivtrafiksystem. Vi bör redan nu planera för den stad vi vill ha om ett antal decennier.

Med stöd av Stockholms översiktsplan 2010 (promenadstaden, som vann laga kraft 2012-04-10) anser YIMBY att Stockholm bör utvecklas till en tät sammanhållen stad som stödjer ett effektivt och populärt kollektivtrafiksystem. YIMBY ser ingen poäng med att dogmatiskt bevara sådant som på ett så pass uppenbart sätt som anförts leder åt motsatt håll.

- Om YIMBY

YIMBY är ett partipolitiskt obundet nätverk av medborgare som genom konstruktiv feedback vill se en positiv stadsutveckling med mer tät och levande blandstad, ökat kollektivtrafiksresande och städer och infrastruktur som utvecklas på ett både attraktivt och miljövänligt sätt. Vi vill att stadsbyggandet ändrar inriktning från gles bilstad till tät blandstad.

YIMBY Stockholm har drygt 4500 medlemmar.

Vår hemsida kan besökas på

<http://www.yimby.se/>

Kontaktperson för detta yttrande är:

Anders Gardebring

Strindbergsgatan 44

11531 Stockholm

E-post: anders.gardebring@yimby.se