



**YIMBY - Yes in my Backyard.**

Dnr: 2013-00460

**2015-04-22**

2015:9

## **Yttrande om Norrmalm - Blasieholmsudden, del av Norrmalm 3:43.**

### **Sammanfattning**

YIMBY ser det som positivt att ett samlat Nobelcentrum etableras och att det försummade kajområdet tillgängliggörs och utvecklas. Vi är däremot tveksamma till den föreslagna arkitektoniska utformningen av byggnaden och till att tullhuset rivs. Vi förordar därför att den föreslagna planen arbetas om. Eventuellt kan även alternativa lägen för centret behöva utvärderas.

### **Befintlig bebyggelse**

Tre byggnader måste rivas om förslaget genomförs. Det rör sig om Tullhuset från 1876 och två hamnmagasin från 1910. Hamnmagasinen, som i allt väsentligt saknar särskilda arkitektoniska värden, är mindre omistliga. Om man så önskar går de, då de är byggda av trä, att flytta, kanske tvärs över vattnet till Djurgården. Ett par av arkitektbyråförslagen gjorde det möjligt att bevara tullhuset och vi menar att det borde ha vägt tyngre i juryns bedömning. Vi skulle gärna ha sett ett förslag där byggnaden integrerats med lösningen för Nobelcentret, antingen som en fortsatt fristående byggnad eller som en del av huvudbyggnadens volym. Framförallt är det tullhusets framsida som har egenskaper som vi helst ser att de får bevaras.

### **Arkitekturen**

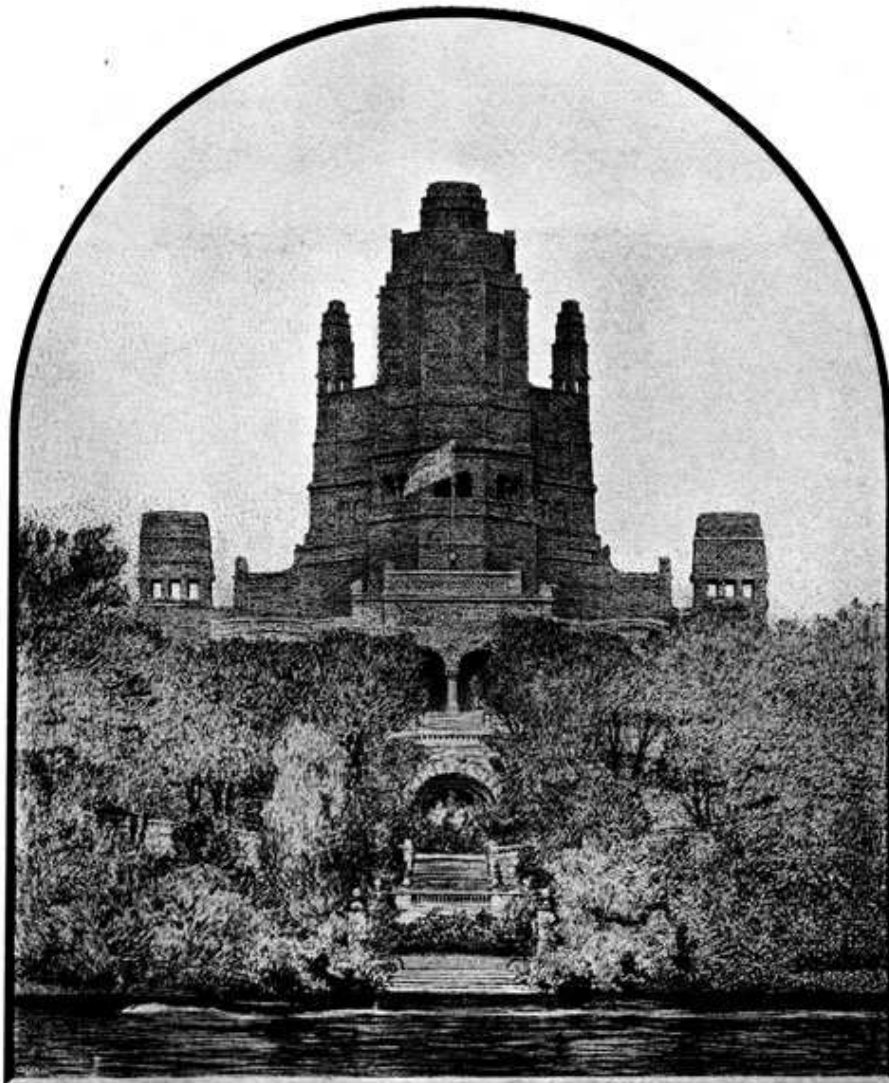
Läget är formidabelt och byggnaden blir synlig från stora delar av stadens mest omtyckta stråk. Av det skälet borde stor omsorg ha lagts på utformningen av det yttre, men vi tvingas konstatera att byggnaden inte ger något intryck av att så är fallet. Vi rekommenderar att fasaden och den kubiska volymen arbetas om totalt och ges ett mindre monolitiskt och avvisande formspråk. Nobelpriset är en institution med mer än hundraåriga anor och det bör åtminstone övervägas att låta något annat än den modernistiska traditionen få komma till uttryck. Problemet är inte byggnadens volym utan just dess utformning som vi menar helt enkelt inte håller måttet.

## Alternativa lägen

Om de visar sig ogenomförbart att spara kvar tullhuset och/eller ändra det nya nobelcentrets utformning så bör det utredas om det kan placeras på en annan, mer lämpad plats. Vi har tittat på fyra alternativ:

### **1. Nobelparken**

Den ursprungliga platsen som avsattes för ändamålet och projekterades år 1905 ingår nu i Nationalstadsparken, och att bygga här skulle kräva ett undantag från bestämmelserna. Mycket talar ändå för platsen: Läget i Strandvägens fond, den upphöjda nivån, den omgivande parken, närheten till både City och Djurgården och de utmärkta kommunikationerna (spårvagn och buss). Även här ter sig den föreslagna utformningen olämplig. Ett intressant drag vore att ansluta till det ursprungliga förslaget till nobelcenter på platsen.



VY FRÅN KAPTENSUDDEN.

*Ferdinand Bobergs Nobelhusdesign från 1910*

## **2. Hagastaden**

Närheten till KI är en bonus, liksom det faktum att detaljplanen ännu kan modifieras. Läggs centret i närheten av den föreslagna Arenastadsbanan får det goda kommunikationer, som ytterligare förbättras om persontrafiken återupptas på Värtabanan. Området är inte lika känsligt som stadens mer centrala delar och en sex våningar hög kub är lättare att dölja.

## **3. Vinterviken**

Platsen har stark historisk anknytning till Nobel och ett Nobelcenter skulle kunna uppföras på eller i anslutning till det gamla fabriksområdet. Kommunikationerna är en nackdel (> 500 m till t-banan och Tvärbanan) liksom området parkmarkstatus. Dock finns stora ytor att tillgå, både i dalgången och på de omgivande sluttningarna, och mycket av den eftersatta naturmarken skulle kunna rustas upp till verklig park.

#### **4. Liljeholmen**

Platsen har god tillgång till kollektivtrafik, och ger möjlighet att samverka med andra kulturinstitutioner, såsom Färgfabriken och Konstfack. Här finns exploaterbara strandtomter.

#### **- Om YIMBY**

YIMBY är ett partipolitiskt obundet nätverk av medborgare som genom konstruktiv feedback vill se en positiv stadsutveckling med mer tät och levande blandstad, ökat kollektivtrafiksresande och städer och infrastruktur som utvecklas på ett både attraktivt och miljövänligt sätt. Vi vill att stadsbyggandet ändrar inriktning från gles bilstad till tät blandstad.

YIMBY Stockholm har ungefär 6900 medlemmar.

Vår hemsida kan besökas på

<http://www.yimby.se/>

#### **Kontaktperson för detta yttrande är:**

Anders Gardebring

Torbjörn Klockares gata 21

11330 Stockholm

E-post: anders.gardebring@yimby.se